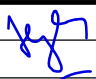


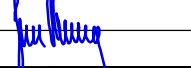




SO 181 PDPS

SOUŘADNICOVÝ SYSTÉM: S-JTSK

VÝŠKOVÝ SYSTÉM: BpV

KRESLIL:	ING. JIŘÍ HERYNEK		 FÖRSTEROVA Č.P. 175, 566 01 VYSOKÉ MÝTO EMAIL.: MDS@MDSPROJEKT.CZ	
ZPRACOVAL:	ING. JIŘÍ HERYNEK			
TECHNICKÁ KONTROLA:	ING. LUKÁŠ TOBEŠ			
ZODPOVĚDNÝ PROJEKTANT:	ING. JAN BURSA			
HLAVNÍ PROJEKTANT:	ING. JAN BURSA			
KRAJ: PARDUBICKÝ	OKRES: SVITAVY	OBEC: ČISTÁ U LITOMÝŠLE	STUPEŇ:	PDPS
INVESTOR: PARDUBICKÝ KRAJ, KOMENSKÉHO NÁMĚSTÍ 125, 532 11 PARDUBICE			ZAK.ČÍSLO:	2609-22-3
AKCE: SILNICE III/360 21, ČISTÁ – ÚSEK S CHODNÍKEM			ARCHIVNÍ ČÍSLO:	2609
			DATUM:	04/2022
			FORMÁT:	
			MĚŘÍTKO:	
OBJEKT: D.2. SO 181 – DOČASNÉ DOPRAVNÍ OPATŘENÍ			ČÍSLO SOUPRAVY:	ČÍSLO PŘÍLOHY: D.2.1.
OBSAH: TECHNICKÁ ZPRÁVA				

Stavba: **Silnice III/360 21, Čistá – úsek s chodníkem**

Objekt: SO 181 – Dočasné dopravní opatření

D.2.1. – Technická zpráva

Stupeň: Dokumentace pro provádění stavby (PDPS)

1. IDENTIFIKAČNÍ ÚDAJE OBJEKTU

1.1. Název Akce a Objektu

Silnice III/360 21, Čistá – úsek s chodníkem

Objekty pozemních komunikací:
SO 181 – Dočasné dopravní opatření

1.2. Katastrální území

Čistá u Litomyšle [624004]

1.3 Obec

Čistá [577944]

1.4 Okres

Svitavy [CZ0533]

1.5 Investor

Pardubický kraj
Komenského nám. 125
532 11 Pardubice

1.6. Správce objektu a nadřízený orgán

Správa a údržba silnic Pardubického kraje
Doubřavice 98
533 53 Pardubice

1.7. Projektant

MDS projekt s.r.o.
Försterova 175
566 01 Vysoké Mýto

IČO: 274 87 938
DIČ: CZ 274 87 938
tel.: 465 322 451, fax.: 465 323 532
email.: mds@mdsprojekt.cz

2. STRUČNÝ TECHNICKÝ POPIS SE ZDŮVODNĚNÍM NAVRŽENÉHO ŘEŠENÍ

Projektová dokumentace řeší opravu silnice III/36021 v intravilánu obce Čistá u Litomyšle. Oprava je plánována od sjezdu k RD č. 18 po křižovatku s komunikací III/36022. Celková délka opravované komunikace této PD je 2,074 km. Opravou se rozumí zesílení konstrukce vozovky, návrh odvodnění komunikace, umístění obrub podél plánované trasy chodníku a oprava stávajících propustků.

Jedná se o průtah silnice III. třídy obcí. Obecně komunikace spadá do kategorie S6,5/50. Silnice má proměnnou šířku 5,5 – 6,0 m. Směrově je silnice navržena ve stávající ose. Výškový návrh kopíruje stávající terén, vzhledem k navržené technologii obnovy vozovky nedojde k navýšení nivelety.

Stavba bude z důvodu malé šířky komunikace prováděna za plné uzavírky. Do uzavřených úseku budou moci vjet rezidenti a majitelé soukromých pozemků v obci Čistá, dále dopravní obsluha (např. zásobování) a autobusová doprava. Pokud nebude možné využít stávající ani místní komunikace podél trasy, je nutné, aby zhotovitel stavby zajistil svoz cestujících do nejbližší obsluhované zastávky. Úplné vymezení dopravy bude nutné při frézování a pokládce asf. vrstev vozovky a při stavbě propustků. Zhotovitel stavby před stavbou předloží harmonogram postupu prací a dále zvolí rozčlenění objektů na jednotlivé pracovní úseky. Pracovní místa musí být označena dle TP 66. Vybraná pracovní schémata jsou v příloze na konci této zprávy

Objízdná trasa

Objízdná trasa je zakreslena v příloze D.2.2. Objízdná trasa vede po komunikaci III/36022, poté se napojuje na komunikaci I/35, která ústí do Litomyšle. Celková délka trasy je 13,9 km.

Před zahájením stavebních prací musí být v dostatečné vzdálenosti před začátkem a za koncem úseku (cca. 600 m mimo obec, cca. 100 m v obci) umístěno tzv. „Zařízení předběžné výstrahy uvádějící provozní informace.“ Tzn., že bude osazena informativní cedule o charakteru stavby a výstražná dopravní značka s nápisem „Projíždíte stavbou“, dopravní opatření bude závislé na právě prováděných pracích v daném úseku.

Dopravní opatření a značení bude před jeho vyznačením zkontrolováno a odsouhlaseno správcem komunikací (SÚS PK a samosprávou obce Čistá), Policií ČR DI. **O umístění dopravního značení bude vydáno Stanovení o místním dopravním značení Odborem dopravy.**



Ve Vysokém Mýtě 04/2022

Ing. Jiří Herynek



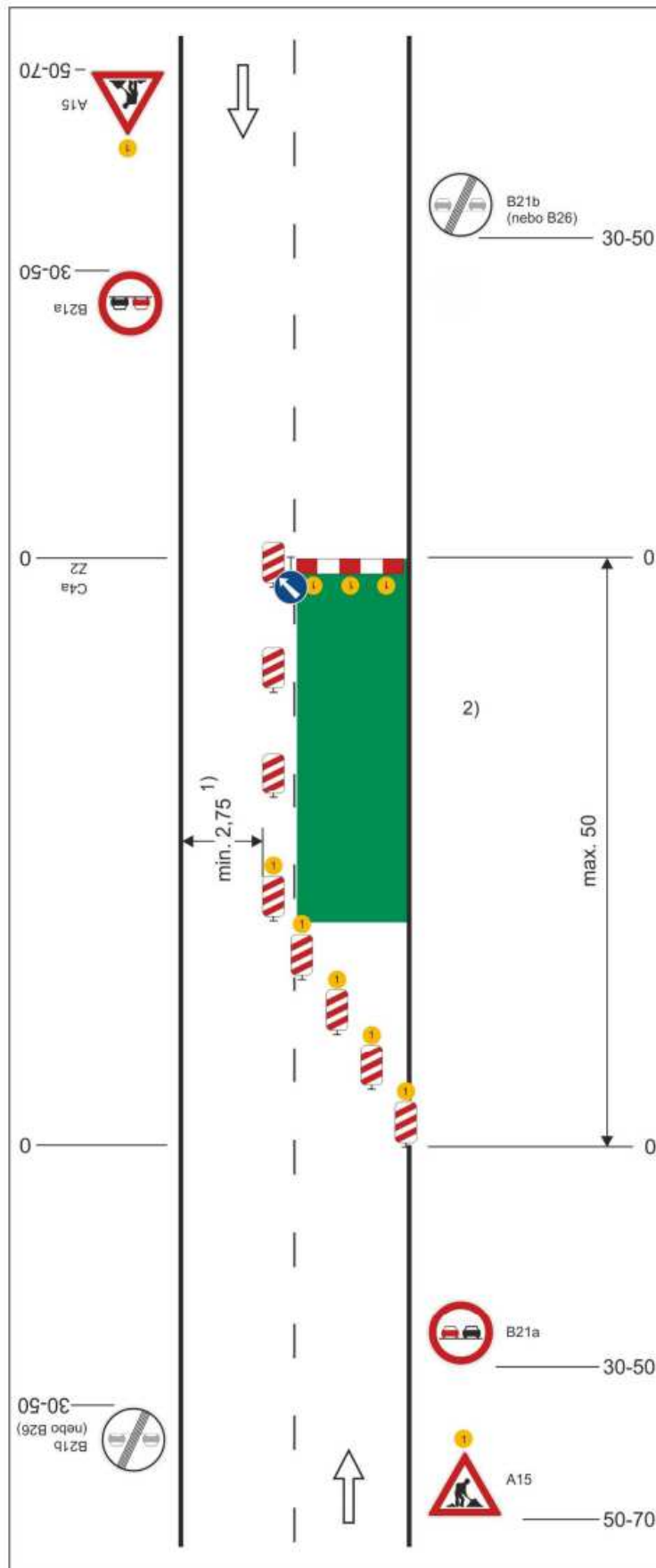


Schéma B/5.1

**Standardní pracovní místo.
Zúžení vozovky na jeden jízdní pruh.**

výstražné světlo typu 1
nebo značka umístěna na
fluorescenčním žlutozeleném
podkladu, v protisměru shodně

příčná uzávěra zábranou
minimálně 3 výstražná světla
typu 1

podélná uzávěra oboustrannými
směrovacími deskami
odstup max. 10 m

příčná uzávěra jednostrannými
směrovacími deskami
odstup podélně 1 - 2 m
příčně 0,6 - 1 m
výstražná světla typu 1 na každé
směrovací desce

1) může být ve výjimečných
případech menší (viz
kap.6.1.2.)

2) užití dopravních značek a
dopravních zařízení v případě
souběžných parkovacích
pruhů, chodníků a/nebo stezek
pro cyklisty podle schémat B/16
až B/20

vzdálenosti v metrech

